

*Plattendekke* er et 5 cm. tykt plateelement produsert på fabrikk i glatte stålformer. Pga. at støpingen blir utført på vibrasjonsbord, oppnås en glatt og porefri underside. Uten å pusses er dekket derfor ferdig til å males. Plattendekket får allerede på formbordet innlagt den nødvendige hovedarmering. Kaiserdragern's undergurter utgjør en del av denne armering.

Standard bredde er 1200mm. Breddetilpasninger etter mål. Lengder blir støpt etter tegning. Vi utfører selvfølgelig utsparinger til f.eks pipe, trapp etc. etter mål. El.bokser kan også lett innstøpes i plattendekke.

*Plattendekke* er fordelaktig ved mange forskjellige byggeoppgaver, idet pre-fabrikasjonen og den tradisjonelle utførelsesmåten kan forenes til et solid og pent resultat.

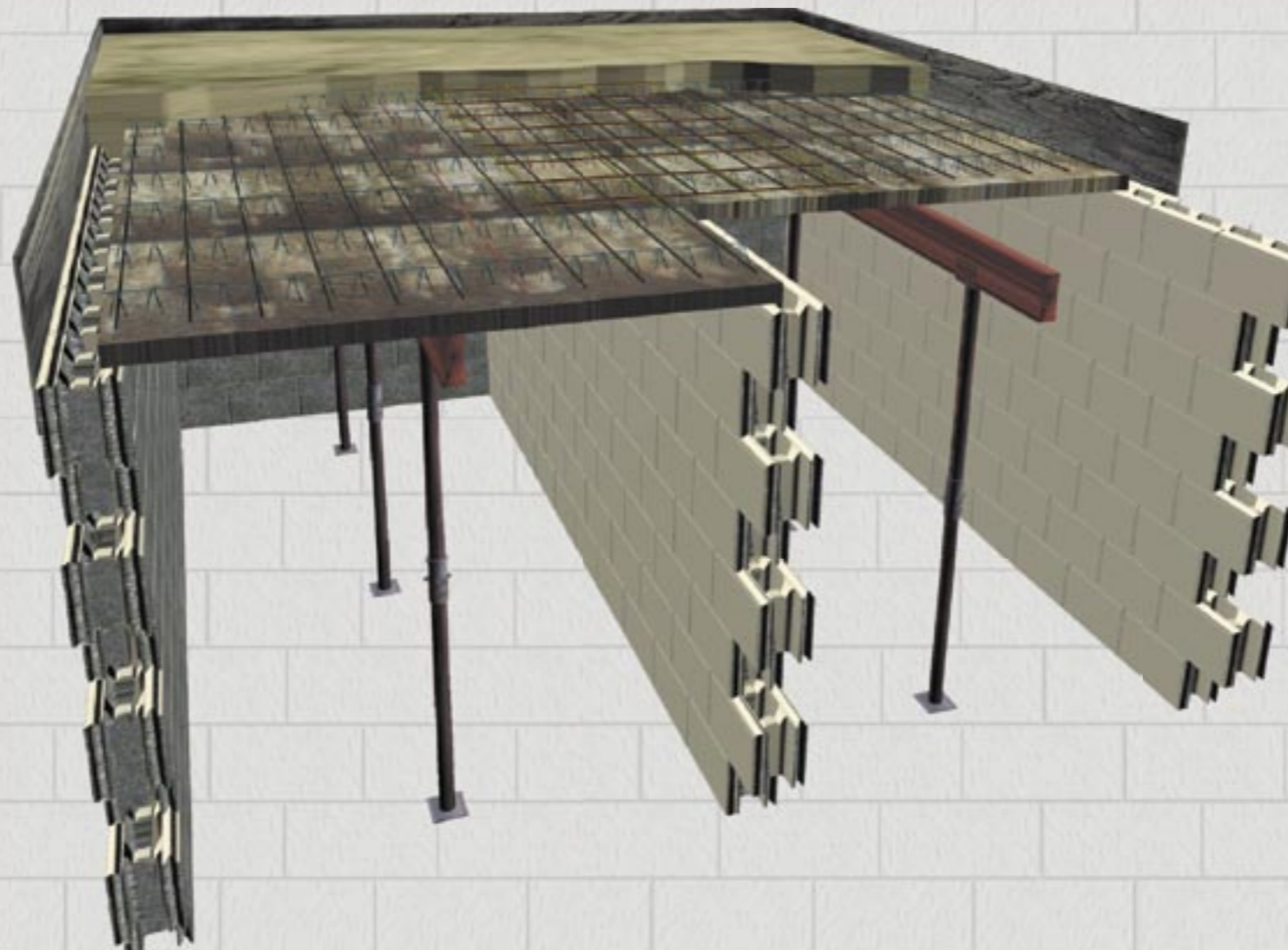
*Plattendekket* med innstøpt fagverksarmering (kaiserdragere) legges på plass i bygning og støttes opp med et minimum av puter.

Plattendekke med kaiserdragere anvendes som igjensittende form til statisk belastende bærelag. Plattendekket består normalt av 50mm tykke betonelement med kvalitet minst C35. Standardbredde er 1200mm. Elementets overside skal være ru (børstet) for god vedheft til påstøpen. Overflaten skal rengjøres for smuss, sand og lignende.

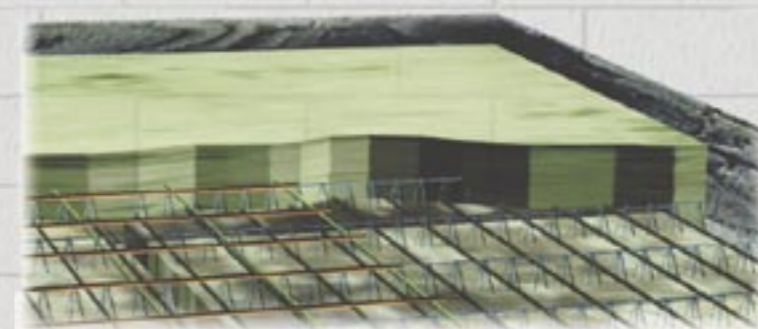
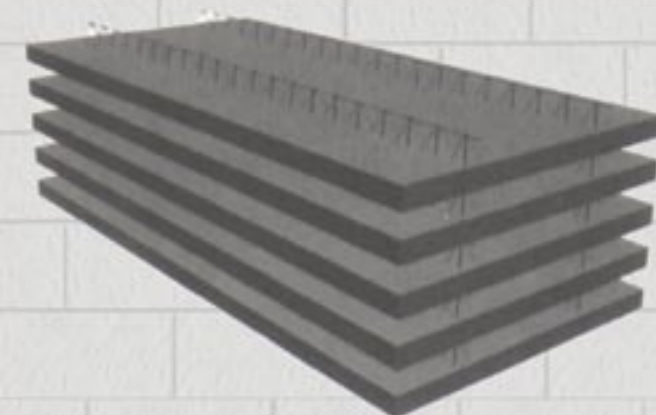
Elementet inneholder bærelagets totale feltarmering, foruten kaiserdragere og beregnet løsarmering/overkantsarmering. Kaiserdragere står på det innstøpte armeringsnett og er således i sin nedre del også innstøpt i "fotplaten"

Kaiserdragere har to funksjoner. De forsterker elementet under transport og montering, og de armerer betongskjøten mellom plattendekke og påstøp. Normalavstand mellom armeringsbjelkene er 600mm, men avstanden kan minskes hvis det kreves.

Overkantsarmering ved opplag kan normalt legges oppå kaiserdragere via fire rette tverrgående armeringsstenger



Ved montering og påstøp av betong understøttes normalt plattendekket med tverrgående understøttelser (se avsnitt om understøttelse) Iblant plasseres platene med vegger som opplag og da må oppmerksomheten rettes mot kaiserdragernes avslutning ved veggopplaget. Fordelingsarmering legges på tvers av elementene under kaiserdragere, normalt med en avstand på ca.230mm. I en del tilfelle kan det også brukes armeringsnett over skjøtene. Dette kommer frem på dokumentasjonen som følger med dekket.



Etter montering av *plattendekke* kompletteres dette med armering og dekket støpes ut til riktig høyde. Alle installasjoner utlegges før påstøp av betong. Man sparer altså forskalings og armeringsarbeide, og kan uansett vær komme raskt i mål. Det er derfor flere gode grunner til å ta med plattendekke som alternativ allerede i planleggings-/prosjekteringsfasen.