

VINDU OG DØRER

Overdekning over vindu og dører kan løses ved å støpe en armert bjelke ved hjelp av forskaling, eller ved bruk av U-blokk. En slik bjelke må ha god overlapping (100 millimeter) inn på muren. Det bør benyttes betongmørtel, ikke murmørtel (se figur 2, samt teknisk brosjyre).

AVSLUTNING

Ved høydevariasjoner større enn + ca. 5 millimeter bør muren avrettes. Ved tynn avretting 10-30 millimeter benyttes murmørtel, ved tykkere avretting benyttes betongmørtel.

Øverste skift armeres på samme måte som over vinduer, det vil si ved hjelp av U-blokker. Alternativt kan en slå opp treforskaling og støpe en armert krone (2x8 millimeter kamstål). Forankring til byggets rammeverk støpes fast i muren.



Armering legges ut før neste skift

PUSS OG ETTERBEHANDLING

Alle sår og dårlig fylte fuger fylles underveis med samme murmørtel. Når murverket mures uten mørtel i vertikal-(endefugene), vil hele tettingen bestå av den utvendige overflatebehandlingen.

Utvendig overflatebehandling utføres vanligvis ved grunning – hovedpuss – slutt-puss, eller ved to ganger slemming med spesialmørtel. Selv om muren isoleres på innsiden, anbefales det innvendig puss, eventuelt slammring. Innvendig betongmur kan ved mange løsninger bli en pen og tiltalende vegg, f.eks fuget murblokk, grovpussing/brettskuring eller finpussing. Både blokk og puss kan males.

VARMEISOLERING

Ønskes tilleggisolering innvendig eller utvendig – se teknisk brosjyre.

BRANNMUR/BÆREVEGG

På grunn av stor trykkstyrke og muligheter for istøping/armering også vertikalt, er basisblokken svært godt egnet til høye brann- og bærevegger både i industri- og næringsbygg etc.



Mørtelstenger legges ut i de to langs-gående fugene. Tykkelsen tilpasses slik at komprimert fuge blir ca. 10 - 13 mm.



Når det mures med endestuss-fuger, legges mørtelen enklest på ved at blokkene settes på høykant.



Blokka plasseres omhyggelig kant i kant med forrige blokk. For å unngå etterarbeid og flikking av fuger, er det viktig å påføre mørtel omhyggelig. Alternativt kan blokkene settes kant i kant uten endefuger, men må da tettes med utvendigpuss.



Blokka bankes lett på plass, slik at mørtelen komprimeres i fugene, og muren blir nøyaktig.



8 mm kamstål legges i fugene godt dekket av mørtel, slik at fugene blir tette.



En del blokker er produsert og tilpasset for å kunne deles. Skilleveggen mellom hulrommene har et tverrgående spaltehull der blokka blir delt. Blokka plasseres over f.eks et kamstål, og det gis lette hakk i hver ende til blokka deles.



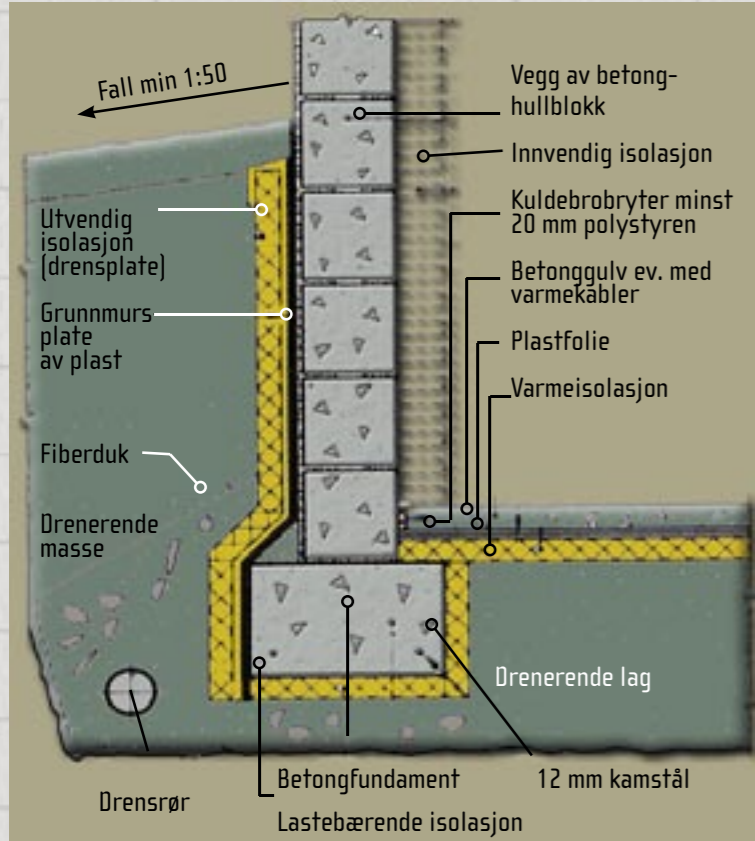
Alternativt vil blokka også kunne deles ved lette hammerslag mot det tverrgående spaltehullet i blokka.



ENKEL Å MURE
MILJØVENNELIG
VEDLIKEHOLDSPRI
KJEMELIG
LYDISOLERENDE
BRANNSIKKER
FRØSTSIKKER



Figur 1: Fundament for vegg av basisblokk



Nøyaktighet i hjørne og korrekt rettesnor, gir effektiv muring og et pent murverk

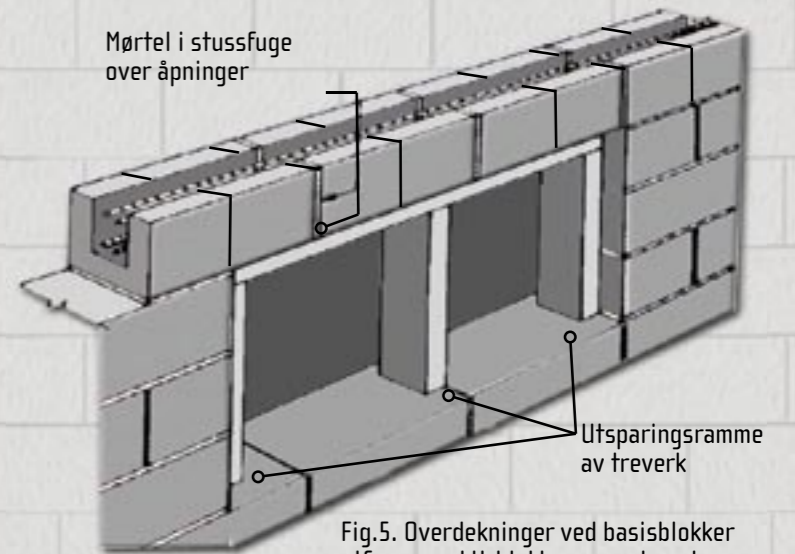


Fig.5. Overdekninger ved basisblokker utføres med U-blokker armert med armeringsstiger eller kamstål

KVALITETSKRAV

Produsentene av basisblokk er underlagt et eksternt kontrollorgan, der kontrollsystem og produktkrav blir kontrollert.

FUNDAMENT/FORARBEIDE

Vegger av basisblokk blir normalt murt på et fundament av betong, se figur 1, samt teknisk brosjyre for basisblokk.

Sålen må dimensjoneres for veggens tyngde samt grunnens bæreevne. Normalt for bolighus, med to stk. 12 millimeter kamstål. Armeringen bøyes rundt hjørner og omlegges minst 600 millimeter ved skjøting.

MURING

Når saling er satt opp og sålen er støpt, begynner man muring i hjørnene, og murer skift for skift på grunn av armeringsarbeidet. Murmørtel kan være sementmørtel i blandingsforholdet én del mursement, én del std. sement og syv deler sand, (04 millimeter) – som gir en seigere mørtel enn bare med std. sement. Tilsvarende ferdigmørtel kan også benyttes.

Blokkene mures i forband mellom hvert skift, det vil si med overlapp. For å få 1/2-stein, deles blokker som er tilpasset for dette (se ill. på baksiden, samt teknisk brosjyre).

Hjørnene mures omhyggelig i lodd og vater, og snorer trekkes fra hjørne til hjørne som anvisere for skifte-høydene.

Dersom veggen skal inntilfylles med masser, må den avstives med støttevegger, - gjerne ved å benytte 12 cm basisblokk. Avstanden mellom støtteveggene må ikke overstige seks meter.

BRUKSOMRÅDER

Basisblokk er en modultilpasset betongblokk i en praktisk størrelse. Blokken er ideell til grunnmur for så vel næringsbygg og bolighus, som mindre garasjebygg og lignende.

Basisblokk imøtekommer byggeforskrifter 97(TEK) på flere felt, og er derfor også svært godt egnet til blant annet brann- og bærende skillevegger.

På grunn av blokkenes hullutførelse, kan de benyttes som konstruksjonsblokk ved også å armeres og istøpes vertikalt.

Basisblokkprogrammet omfatter også 12 cm blokk for ikkebærende skillevegger, og U-blokk for armering/istøping av toppkroner og armerte bjelker.

MILJØVENNLIG OG VEDLIKEHOLDSFRITT BYGGEMATERIALE
Dagens betongblokker produseres av sement og utvalgte, kontrollerte tilslagsmaterialer – som gir blokken både høy styrke og mange andre gode egenskaper. Basisblokk produseres normalt i betonggrå farge, men kan også leveres farget, basert på tilsetninger av miljøvennlige fargepigmenter.

GOD PLANLEGGING ER VIKTIG FOR Å FÅ ET OPTIMALT RESULTAT

